

Velkoformátové kamery Eastman/Kodak View No.2, No.2D



Historický vývoj

Slovo KODAK bylo zaregistrováno jako ochranná známka v roce 1888. Existuje spousta spekulací, co vlastně přesně znamená. Pravděpodobně pravou podstatu už nikdy nezjistíme. George Eastman význam slova vysvětloval tak, že jeho oblíbené písmeno v abecedě bylo „K“, silné, výrazné písmeno. Zkoušel velké množství kombinací tak, aby slovo začínalo i končilo písmenem „K“. A vznikl Kodak.

Původní konstrukce těchto aparátů přišla z dílen firmy Century Camera Company, která byla na počátku 20. století pohlcena Eastmanovým impériem. Od roku 1904 se vyráběly jako Century View No.2, od roku 1914-1920 pak už jako Eastman View Camera No.2. Celý název byl Eastman View Camera No.2, improved model of Empire State.

V prosinci 1921 přichází nástupce, model Eastman View No.2D, či Kodak View No.2D, jenž se s drobnými obměnami vyráběl do roku 1950.

V roce 1937 je uveden na trh nástupce, kovová verze Eastman Commercial View No.2 (pozor, neplést s Kodak Master View, což byl taktéž celokovový field aparát, ale jiné konstrukce).

Vyráběly se v rozměrech 5x7“, 8x10“ a 7x11“.

Rozdíly mezi No.2 a No.2D byly jen kosmetického rázu. Kodak 2D dostal tmavě lakovaný povrch (od toho „D“ jako „dark“) a pískované mosazné prvky. Mírně odlišné je taktéž kování na zadním matnicovém rámečku. Jinak se v podstatě jedná o identické kamery.

Stavba aparátu a ovládání

Tělo No.2 je mahagonové, spodní podlážka pak z třešňového dřeva. Důvod uváděný pro použití třešně byla vyšší tuhost tohoto typu dřeva a tím větší stabilita namáhaných dílů. Veškeré kování je mosazné. Měch kožený, hnědočervený. Zajímavým konstrukčním prvkem je pružina na přední standardě uvnitř kamery, která měch nadzvedává. Ten se pak ani při delších výtazích příliš neproveduje.

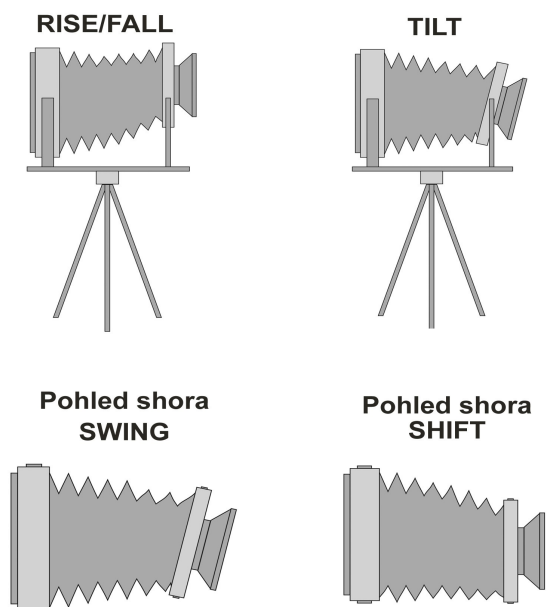
Kamera disponuje těmito pohyby: přední standarda - rise/fall, zadní standarda tilt a swing. Všechny

pohyby jsou zpřevodované a ovládané přes ozubené mosazné kování . Obzvláště práce se zadní standardou je neskutečně pohodlná a nic si nezadá co do komfortu s prací s moderními kardany. Kodak 2D pak v rámci volitelného příslušenství umožňoval ještě na přední standardě tilt, případně swing. Při používání swingu na zadní standardě je nutné se vyvarovat krajních poloh, neboť do obrazu začíná postupně zasahovat zadní matnicový rám.

Ovládání zadní standardy



Pohyby VF kamer



Zaostřování je možné jak posunem přední standardy, tak i standardou zadní. To je zásadní výhoda oproti některým jiným konstrukcím kamer, kdy je zadní standarda pevná. S Kodakem tedy můžeme použít i extrémně širokoúhlé objektivy a přitom podlážka kamery nezasahuje do obrazu. Vyzkoušeno např. se Super Angulonem 121/8.

Kamera umožňuje díky přídavné zadní podlážce („railu“) dvojnásobný výtah. Stabilita takového spojení není nijak vysoká a většinou pak dojde na celé délce k určitému prohnutí a propadnutí obou standard dolů. Výtahu odpovídá i délka původního měchu. Měchy, obzvláště v přední části, intenzivním používáním dosti trpěly, takže se často setkáváme s měchy zkracovanými. Ty samozřejmě neumožňují využít maximálního výtahu.

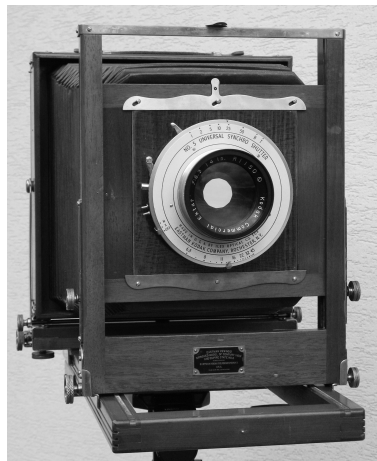
Důležitým konstrukčním prvkem je posuvná podlážka, která má několik významů. Především umožňuje zpevnit spoj mezi zadní stavbou a předním rámem po jeho vyklopení do pracovní polohy. Tento úkon používám vždy, tedy po vyklopení posunuji podlážku pod spoj. Dále pak řeší posun těžiště u delších výtahů a v případě použití masivních objektivů, kdy začne být kamera „těžká“ na přední standardu. V neposlední řadě byla podlážka zamýšlena výrobcem u panoramatických kamer 7x11“ k posunu stativového šroubu do optické osy objektivu, tzv. nodálního bodu a tím k usnadnění skládání panoramat.

Posuvná podlážka



Objektivové destičky jsou rozměru 6x6“ a jsou tak schopné pojmout většinu objektivů z počátku 20. století. Těžké portrétní mosazné objektivy z konce 19. století nejdou kvůli rozměrům buď osadit vůbec, nebo kvůli jejich hmotnosti je příliš namáhaná přední standarda.

Objektivová deska s Ektarem 360/6.3 v závěrce Ilex No. 5



Stavba rámu zadní standardy a matnicového rámečku je moderní konstrukce. Matnicový rámeček je k zadní stavbě přitlačěn pružinami a kazeta se zasouvá pod matnici. Aparát je tak plně kompatibilní s moderními plastovými kazetami Lisco/Fidelity. To je podstatný rozdíl oproti evropským aparátům (německé, anglické), které tvrději setrvaly na systému s odklápěním matnice a zasouváním kazet do drážek zadní standardy. Zadní matnicový rám umožňuje vložení maskovacích vložek pro jiné formáty. Celý matnicový rám je otočný a velmi jednoduše tak lze zaměnit záběr horizontální a vertikální a naopak.

Shrnutí

Kodak No.2 je velmi příjemná kamera, vzhledem k rozměrům a hmotnosti vhodná pro přenášení a krajinářskou práci. Na zahraničním aukčním portále Ebay je možné ji pořídit od cca 200 USD. Ve své době byla dosti rozšířená a proto i nabídka použitých kamer je dostatečná. Stabilitou a konstrukcí se samozřejmě nemůže rovnat moderním kamerám Wiesner, Lotus, Ebony případně celokovému Toyu MkII. Poměr cena/výkon je zde ovšem výborný a jako první kameru pro

začátky s formátem 8x10“ bych ji s klidným srdcem doporučil. Pro architekturu z důvodu absence některých pohybů příliš vhodná není.

O spolehlivosti těchto kamer svědčí i to, že je používal např. i známý americký fotograf Edward Weston.

Technické parametry aparátu 8x10“/20x25cm:

rozměry ve složeném stavu 38cm x 33cm x 14,5cm

výtah měchu 75cm

hmotnost 5.2kg

autor článku: Jiří Kozubík

Informační zdroje

katalog Eastman Professional Photographic Apparatus and Materials 1927

George Eastman House International Museum of Photography and Film - www.eastmanhouse.org

Field Cameras of the United States 1870-1930 - www.piercevaubel.com